

# FORBRUGSREGNSKAB FOR VARME

A/B Smedehuset,  
Ryesgade 70, 70 A-B-C, 2100 København Ø

Laura Detlefsen, Jonas Springb  
Ryesgade 70A, 3  
2100 København Ø

Regnskabsperiode: 01.11.16 - 31.10.17

# Brunata

Anlægsnummer 34214  
Ejendomsnummer 0042  
Afdelingsnummer 0  
Lejlighedsnummer 0016 01

## 1. Din andel af udgiften

Din andel af udgiften i perioden 01.11.16 - 31.10.17	12.709,98
I perioden er du ifølge ejer/administrator opkrævet et acontobeløb på	17.400,00
<b>Du skal have tilbagebetalt (afregnes med ejer/administrator)</b>	<b>kr. 4.690,02</b>

## 2. Meddelelser til dig

Ejer/administrator: A/B Smedehuset, c/o Sjeldani Administration P. Knudsens Gade 1, 2450 København SV

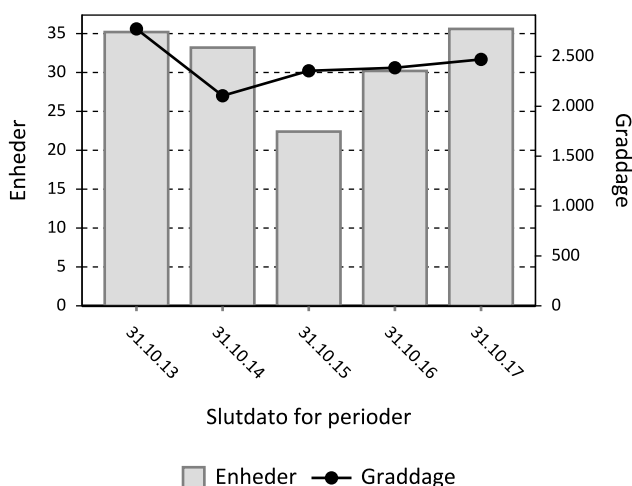
### Meddelelse fra ejer/administrator

Afregning fra leverandør modtaget af administrator d. 17.11.17

## 3. Dit forbrug

	Andele	Pris pr. andel	Subtotal	Total
<b>Energi til varmt vand</b>				
Faste andele	15 værelsehaneandele	229,51816	3.442,77	3.442,77
<b>Opvarmning</b>				
Faste andele	129 varmfordelingstal	20,3203	2.621,32	
Gulvvarme	3,5 m <sup>2</sup>	43,53041	152,36	
Målere	35,6 enheder	159,67838	5.684,55	8.458,23
<b>Energimærkning m.v.</b>				
Faste andele	129 bruttokvadratmeter	6,27119	808,98	808,98
<b>I alt</b>				<b>kr. 12.709,98</b>

Forbrugsudvikling for opvarmning, målere



Graddage er et mål for opvarmningsbehovet i forhold til udendørstemperaturen i en periode. En stigning giver et større opvarmningsbehov.

# FORBRUGSREGNSKAB FOR VARME

Regnskabsperiode: 01.11.16 - 31.10.17

Ejendoms-, afdelings- og lejlighedsnummer: 0042 0 0016 01

## 4. Dine målere

Her kan du se hvad dine målere har registreret i afregningsperioden 01.11.16 - 31.10.17.

	Skala	Startværdi	Slutværdi	Forbrug	Regnskabsført
<b>Opvarmning</b>					
A83624	19	0,0	1,1	1,1	1,1
A83634	29	0,0	8,5	8,5	8,5
A83644	29	0,0	10,0	10,0	10,0
A83693	23	0,0	6,8	6,8	6,8
A83697	13	0,0	0,3	0,3	0,3
A83698	13	0,0	0,4	0,4	0,4
A83622	13	0,0	6,4	6,4	6,4
A83626	13	0,0	1,7	1,7	1,7
A83647	18	0,0	0,0	0,0	0,0
A83659	17	0,0	0,4	0,4	0,4
					<b>35,6</b>

## 5. Ejendommens samlede udgifter

Fjernvarmeudgift 243,910 MWh	199.680,80
Varmeregnskabshonorar	14.129,00
<b>Udgifter i alt</b>	<b>kr. 213.809,80</b>

Udgifterne er fordelt på denne måde:

	Andele	Pris pr. andel	Subtotal	Total
<b>Energi til varmt vand</b>				
Faste andele	261 værelsehaneandele	229,51816	59.904,24	59.904,24
<b>Opvarmning</b>				
Faste andele	2.063,6 varmfordelingstal	20,3203	41.932,97	
Gulvvarme	3,5 m <sup>2</sup>	43,53041	152,36	
Målere	611,8 enheder	159,67838	97.691,24	139.776,56
<b>Energimærkning m.v.</b>				
Faste andele	2.253 bruttokvadratmeter	6,27119	14.129,00	14.129,00
<b>Udgifter fordelt:</b>				<b>kr. 213.809,81</b>
Udregningsdifference				-0,01

## 6. Dine fordelingstal

<b>Bruttokvadratmeter</b>	Bruttokvadratmeter bruges til at fordele en forbrugsuafhængig udgift. For din lejlighed er bruttokvadratmeter 129 (ifølge ejer/administrator). Hvis du ikke hæfter for hele regnskabsperioden eller din lejligheds areal er ændret i løbet af perioden, bliver lejlighedens bruttokvadratmeter på forbrugsregningen tilpasset.
<b>Varmefordelingstal</b>	Varmefordelingstallet bruges til fordeling af den forbrugsuafhængige del af opvarmningsudgiften (fx rør- og vekslertab). Varmefordelingstallet er typisk fastlagt på baggrund af lejlighedens areal. Din lejlighed har et varmfordelingstal på 129. Hvis du ikke hæfter for hele regnskabsperioden eller dit varmfordelingstal er ændret i løbet af perioden, bliver dit varmfordelingstal på forbrugsregningen tilpasset.
<b>Værelsehaneandele</b>	Værelsehaneandele bruges til fordeling af varmtvandsudgiften. Antallet af værelsehaneandele udregnes i henhold til Boligministeriets cirkulære nr. 213 af 4. dec. 1979, pkt. 15, der angiver at 1 køkkenhane tæller 3 andele, 1 håndvask tæller 1 andel, 1 bruser tæller 2 andele og 1 badekar (inkl. evt. bruser) tæller 3 andele. Desuden tillægges 1 andel pr. værelse/kammer. I din lejlighed er værelsehaneandelene opgjort til 15. Hvis du ikke hæfter for hele regnskabsperioden eller dine værelsehaneandele er ændret i løbet af perioden, bliver dine værelsehaneandele på forbrugsregningen tilpasset.

## 7. Dine reduktioner

---

### Reduktion

På denne ejendom gives der en kompensation for termisk udsat beliggenhed. En bolig med termisk udsat beliggenhed har et større varmetab end andre på grund af sin placering i bygningen eller andre bygningstekniske forhold. Du kan læse mere om emnet i bekendtgørelse nr. 563 §9, fra Transport- og Bygningsministeriet. Kompensationen gives til de udsatte lejligheder ved at reducere deres faste fordelingstal for opvarmning.

Din lejlighed ligger ikke termisk udsat og får derfor ingen reduktion.

## 8. Graddage, kalenderdage og basistal

---

### Graddage, kalenderdage og basistal

Varmebehovet i en ejendom opgøres løbende af Teknologisk Institut og udtrykkes i "graddage". Jo koldere det er, jo flere graddage er der og desto mere varme vil man typisk bruge. Graddage er derfor et nyttigt værktøj, når man skal sammenligne varmeforbrug for forskellige perioder.

Andre ressourceforbrug afhænger af kalenderdage, eks. vand og el. Her er forbruget typisk jævnt fordelt over året.

For nogle typer af forbrug er det en kombination af graddage og kalenderdage, der bedst beskriver sammenhæng mellem forbrug og tid. Det gælder typisk for energimålere, der registrerer energi til både opvarmning og varmtvandsproduktion i en lejlighed og "varmefordelingstallet". Her vægtes graddage typisk med 70 % og kalenderdage med 30 %.

Hvis graddage, kalenderdage eller en kombination af disse benyttes i en beregning, eks. ved deling af forbrug, så benævnes tallet under begrebet "basistal for perioden".

## 9. Generel information

---

### Vil du vide mere?

Det kan være svært at overskue et forbrugsregnskab. På [brunata.dk](http://brunata.dk) kan du få hjælp til at forstå din varmeregning, finde svar på ofte stillede spørgsmål og få relevante energitips. Der findes også forklarende videoer om vores produkter. Du har selvfølgelig også mulighed for at kontakte vores kundeservice. Se kontaktoplysningerne nederst på siden. Husk dog at spørgsmål vedrørende betaling/tilbagebetaling skal rettes til ejendommens ejer/administrator.

Ønsker du oplysninger om energieffektivitet, sparemuligheder og energiforbrugende apparater, kan du finde det på følgende hjemmesider: [ens.dk](http://ens.dk), [spareenergi.dk](http://spareenergi.dk), [bolius.dk](http://bolius.dk) og [taenk.dk](http://taenk.dk). Derudover kan de større el- og fjernvarmeselskaber også give dig gode råd om energibesparelser.

### Indsigelse

Mener du at der er en fejl i dit forbrugsregnskab har du som lejer mulighed for at gøre indsigelse. Indsigelsen skal være skriftlig og indeholde oplysninger om, på hvilke punkter regnskabet ikke kan godkendes. Indsigelsen skal sendes til ejendommens ejer/administrator senest 6 uger efter modtagelsen af forbrugsregnskabet.

### Kontaktinformation

**Brunata a/s**  
Vesterlundvej 14  
2730 Herlev

Tlf: 77777000  
Mellem: Kl. 9-15, man-fre  
E-mail: [kundeservice@brunata.dk](mailto:kundeservice@brunata.dk)